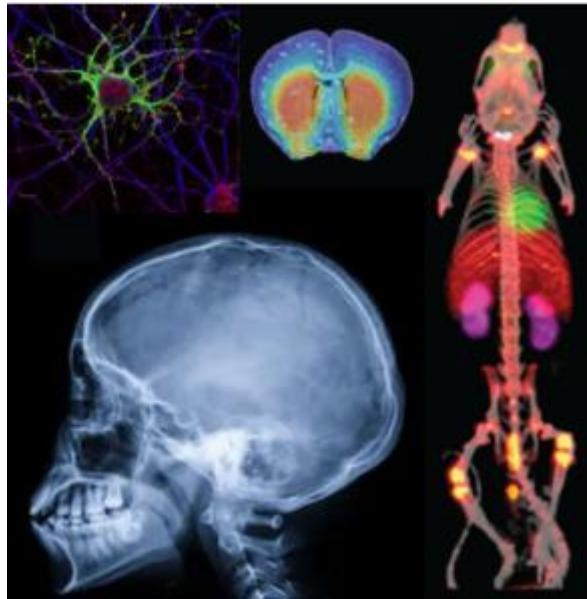




# Οδηγός παρουσιάσεων για το μάθημα «Ειδικές Τεχνικές Βιοαπεικόνισης»



# Οδηγίες για την παρουσίαση στο μάθημα «Ειδικές Τεχνικές Βιοαπεικόνισης»

## 1. Γενικά σημεία

- Η παρουσίαση συνεισφέρει στο **30%** του τελικού βαθμού στο μάθημα.
- Ο μέγιστος χρόνος της παρουσίασης είναι αυστηρά τα **12 λεπτά**.
- Ο χρόνος της παρουσίασης θα πρέπει να μοιράζεται **ισομερώς** ανάμεσα στους δύο συνεργάτες (6 + 6 λεπτά μέγιστος χρόνος).
- Κατά τη διάρκεια της παρουσίασης, τα μέλη της ομάδας μπορούν:  
α) να εναλλάσσονται συνεχώς, ή β) να καλύψει ο καθένας το πρώτο και το δεύτερο μισό της παρουσίασης αντίστοιχα.
- Η παρουσίαση πρέπει να έχει την ακόλουθη δομή:  
**1. Εισαγωγή, 2. Υλικά και Μέθοδοι** (εδώ γίνεται μεταξύ άλλων και η σύντομη περιγραφή της τεχνικής απεικόνισης που χρησιμοποιήθηκε),  
**3. Αποτελέσματα / Συζήτηση αποτελεσμάτων, 4. Συμπεράσματα**

# Οδηγίες για την παρουσίαση στο μάθημα «Ειδικές Τεχνικές Βιοαπεικόνισης»

## 2. Κριτήρια επιλογής επιστημονικού άρθρου

- Το άρθρο που θα παρουσιαστεί θα πρέπει **υποχρεωτικά** να είναι δημοσιευμένο σε ένα από τα peer-reviewed περιοδικά που εμφανίζονται στο **Web of Science** (<https://mjl.clarivate.com/home>).
- Στο άρθρο που θα παρουσιαστεί, θα πρέπει να γίνεται χρήση μιας απεικονιστικής τεχνολογίας **που καλύπτεται στο πλαίσιο του μαθήματος** ως **βασική μεθοδολογία** για τη διερεύνηση ενός βιολογικού ή ιατρικού ζητήματος.
- Το άρθρο θα πρέπει να είναι δημοσιευμένο μέσα στην τελευταία δεκαετία, **δηλαδή από το 2011 και έπειτα**.
- Μόνο πρωτότυπες επιστημονικές εργασίες εξυπηρετούν τους σκοπούς της παρουσίασης. Άρθρα ανασκόπησης (review articles) **αποκλείονται**.

# Οδηγίες για την παρουσίαση στο μάθημα «Ειδικές Τεχνικές Βιοαπεικόνισης»

## 3. Διαδικασία εύρεσης άρθρου για παρουσίαση

- Για μια αρχική έρευνα, μπορεί να χρησιμοποιηθεί το google search βάζοντας τις ανάλογες λέξεις κλειδιά π.χ. X-ray CT tumor.
- Για πιο εξειδικευμένη έρευνα επιστημονικών εργασιών, θα πρέπει να γίνει χρήση databases όπως το [Scopus](#) και το [PubMed](#) από IP πανεπιστημίου ώστε να δίνεται η σχετική πρόσβαση.
- Εφόσον το περιοδικό είναι open-access ή το πανεπιστήμιο παρέχει πρόσβαση σε ένα συγκεκριμένο περιοδικό, μπορείτε απευθείας να κατεβάσετε το άρθρο της επιλογής σας από τον αντίστοιχο site.
- Εφόσον δεν υπάρχει επίσημα πρόσβαση στο περιοδικό, μπορεί να εντοπιστεί το DOI (Digital Object Identifier) του άρθρου και να γίνει αναζήτηση μέσω [εναλλακτικών sites](#) αποκλειστικά με δική σας ευθύνη.

# Οδηγίες για την παρουσίαση στο μάθημα «Ειδικές Τεχνικές Βιοαπεικόνισης»

## 4. Μετά την εύρεση των άρθρων

- Εφόσον έχετε εντοπίσει **τουλάχιστον δύο υποψήφια άρθρα** για παρουσίαση σύμφωνα με τις προδιαγραφές που έχουν δοθεί, στέλνετε mail στο [tserevel@iesl.forth.gr](mailto:tserevel@iesl.forth.gr)
- Στο θέμα του mail σας γράφετε «**ΕΤΒ - Άρθρα για παρουσίαση στο [Τεχνική απεικόνισης]**», για παράδειγμα «ΕΤΒ - Άρθρα για παρουσίαση στο ΡΕΤ» αν έχετε επιλέξει να παρουσιάσετε για ΡΕΤ.
- Στο μήνυμά σας, επισυνάπτετε σε μορφή PDF τα πιθανά άρθρα που θέλετε να παρουσιάσετε **σύμφωνα με τις προδιαγραφές που έχουν δοθεί** και αναφέρετε τα ονόματα των μελών της ομάδας, το τμήμα στο οποίο ανήκετε (π.χ. Βιολογίας) και τους Α.Μ.
- Ο διδάσκων θα σας απαντήσει σε σύντομο χρονικό διάστημα αν τα επισυναπτόμενα άρθρα είναι κατάλληλα και θα ορίσει το τελικό άρθρο για παρουσίαση.

# Οδηγίες για την παρουσίαση στο μάθημα «Ειδικές Τεχνικές Βιοαπεικόνισης»

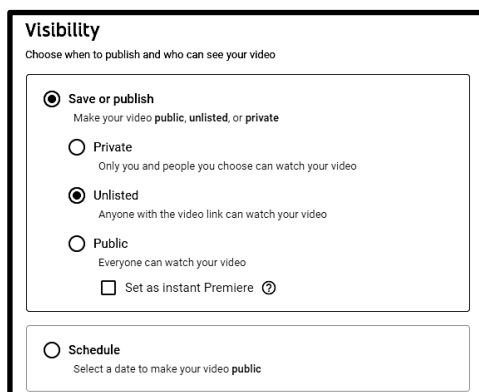
## 5. Μετά την έγκριση του άρθρου

- Η ομάδα ξεκινά την προετοιμασία της παρουσίασης ακολουθώντας τη δομή του επιστημονικού άρθρου. Ωστόσο, θα πρέπει επίσης να **περιγραφθούν σύντομα (1-2 λεπτά) οι βασικές αρχές λειτουργίας** της απεικονιστικής τεχνολογίας που χρησιμοποιείται όπως αυτές έχουν καλυφθεί στο μάθημα.
- Η παρουσίαση μαγνητοσκοπείται με χρήση web-camera κάνοντας χρήση του **Microsoft Powerpoint (2016/2019)** και αποθηκεύεται υπό τη μορφή video mp4 σε **Standard (480p)** ή **HD quality (720p)**.
- Ένα tutorial που περιγράφει αναλυτικά τη διαδικασία μπορείτε να βρείτε εδώ: <https://youtu.be/D8JV3w4TOVw>
- Εναλλακτικά, μπορεί να χρησιμοποιηθεί για τον ίδιο σκοπό η **πλατφόρμα Zoom** κάνοντας Share Screen και Record Screen.
- **Προσοχή!** Τα μέλη της ομάδας θα πρέπει να φαίνονται (όταν μιλάνε) στην κάμερα, η οποία πρέπει να είναι συνεχώς ενεργοποιημένη.

# Οδηγίες για την παρουσίαση στο μάθημα «Ειδικές Τεχνικές Βιοαπεικόνισης»

## 6. Ανέβασμα στο YouTube

- Το αρχείο video της παρουσίασης θα πρέπει να ανέβει στο λογαριασμό σας στο **YouTube**, κάνοντας χρήση σύνδεσης **σχετικά υψηλής ταχύτητας**. Στον τίτλο του video θα πρέπει να αναγράφονται τα ονόματα των μελών της ομάδας και ο τίτλος της παρουσίασης.
- Ένα tutorial που περιγράφει αναλυτικά τη διαδικασία μπορείτε να βρείτε εδώ: <https://youtu.be/6C4dEpT0rYg>
- **Προσοχή!** Για να **ΜΗΝ** είναι δημόσιο το video της παρουσίασής σας, στο visibility διαλέξτε την επιλογή «**Unlisted**» έτσι ώστε να έχουν πρόσβαση σε αυτό μόνο όσοι διαθέτουν το αντίστοιχο link.



The image shows a screenshot of the YouTube 'Visibility' settings menu. The title is 'Visibility' with the subtitle 'Choose when to publish and who can see your video'. There are two main sections. The first section is 'Save or publish' with the instruction 'Make your video public, unlisted, or private'. It contains four radio button options: 'Save or publish' (selected), 'Private' (Only you and people you choose can watch your video), 'Unlisted' (Anyone with the video link can watch your video), and 'Public' (Everyone can watch your video). Below these is a checkbox for 'Set as instant Premiere' with a globe icon. The second section is 'Schedule' with the instruction 'Select a date to make your video public'.

Στο τέλος της διαδικασίας, το video σας θα πρέπει να μοιάζει κάπως έτσι (στα ελληνικά προφανώς!)...

<https://youtu.be/kGVkcjyDoF8>

## Οδηγίες για την παρουσίαση στο μάθημα «Ειδικές Τεχνικές Βιοαπεικόνισης»

### 7. Αποστολή link παρουσίασης

- Μετά το ανέβασμα της παρουσίασης, τα μέλη της ομάδας στέλνουν το YouTube link στο διδάσκοντα μέσω mail εντός του προκαθορισμένου διαστήματος που ανακοινώνεται στο μάθημα (2 εβδομάδες).
- Η αξιολόγηση της παρουσίασης γίνεται με βάση τα εξής κριτήρια:
  - α) Τήρηση προδιαγραφών (συνολικός χρόνος, συγκεκριμένη δομή, ορθός διαμοιρασμός χρόνου ανάμεσα στα μέλη κτλ)
  - β) Πληρότητα παρουσίασης σε σχέση με την αρχική δημοσίευση
  - γ) Επεξήγηση των βασικών αρχών της απεικονιστικής τεχνικής
  - δ) Πλήρης περιγραφή του κινήτρου, των αποτελεσμάτων και των συμπερασμάτων της έρευνας.

***Καλή επιτυχία!!!***